

CASTELLI, PALAZZI E BORGH MEDIEVALI

DELLA MEDIA PIANURA LOMBARDA

COME ARRIVARE

IN AUTO

A4 Milano-Venezia uscite: Capriate San Gervasio, Dalmine, Bergamo, Seriate, Grumello/Telgate

A35 Bre.Be.Mi. uscite: Calcio, Romano di Lombardia, Bariano, Caravaggio, Treviglio

IN AEREO

Aeroporto di Orio Al Serio - Bergamo

(da Orio Al Serio autobus linea 1 ATB per stazione autolinee di Bergamo e poi linea SAI da Bergamo per varie località della pianura); linea 1 ATB per stazione ferroviaria di Bergamo e poi treno linea Bergamo-Treviglio o Bergamo-Milano (fermate Arcene e Treviglio Ovest)

Aeroporto Milano Linate

(da Linate airbus per Milano Centrale o Milano Dateo, poi treno per Treviglio Centrale; da Linate autobus per Segrate e poi treno S5 per Treviglio Centrale)

Aeroporto Milano Malpensa

(da Malpensa Mpx Express per Milano Garibaldi o Milano Centrale, poi treno per Treviglio Centrale)

IN TRENO

Da Bergamo

- linea Bergamo-Milano Lambrate (fermate Arcene, Treviglio Ovest)
- linea Bergamo-Treviglio (fermate Arcene, Treviglio Ovest, Treviglio Centrale)

Da Verona

- linea Verona-Milano Centrale (fermate Calcio, Romano di Lombardia, Morengo-Bariano, Vidalengo di Caravaggio, Treviglio Centrale)

Da Brescia

- linea Brescia-Milano Centrale (fermate Calcio, Romano di Lombardia, Morengo-Bariano, Vidalengo di Caravaggio, Treviglio Centrale)
- linea Brescia-Sesto San Giovanni (fermate Calcio, Romano di Lombardia, Morengo-Bariano, Vidalengo di Caravaggio, Treviglio Centrale)

Da Cremona

- linea Cremona-Treviglio Centrale (fermate Caravaggio, Treviglio)

Da Milano

- linea S5 passante suburbano Varese-Treviglio (capolinea)
- linea S6 passante suburbano Novara-Treviglio (capolinea)
- linea Bergamo-Milano Lambrate (fermate Treviglio Centrale, Treviglio Ovest, Arcene)
- linea Milano Centrale-Verona (fermate Treviglio Centrale, Vidalengo di Caravaggio, Bariano-Morengo, Romano di Lombardia, Calcio)

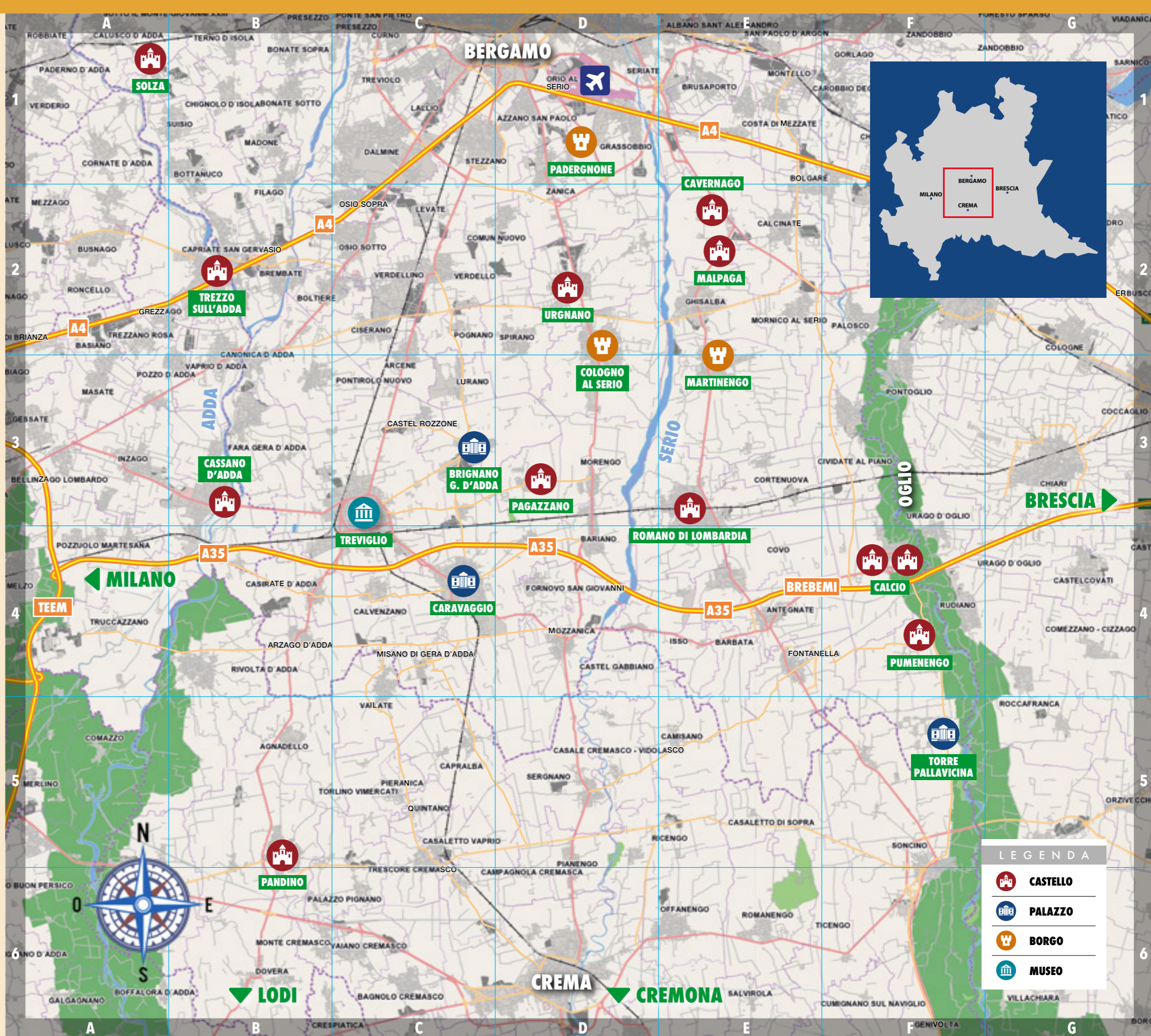
CONTATTI

Per tutte le informazioni relative a orari, aperture, costi ed eventi:



**Ufficio Infopoint
Pro Loco Martinengo (Bg)**

Tel. 0363 988336
info@bassabergamascaorientale.it
www.bassabergamascaorientale.it
www.pianuradascoprire.it



Infopoint
Pro Loco Martinengo



Provincia
di Bergamo



Pianura
da scoprire
MEDIA PIANURA LOMBARDA



in LOMBARDIA

CASTELLI, PALAZZI E BORGHI MEDIEVALI

DELLA MEDIA PIANURA LOMBARDA

Vieni a scoprire luoghi ricchi di storia e arte. Visite guidate, mostre e tanti eventi

C'è un territorio nel cuore della pianura lombarda che risalta per una peculiarità a cavallo tra storia, tradizioni, arte e architettura: in ogni centro, piccolo borgo o grande cittadina che sia, si ritrovano testimonianze di un turbinoso e avvincente passato.

Castelli, fortezze, torri d'avvistamento, mura e fossati sono giunti fino a noi per raccontarci la loro storia, che si snoda tra grandi condottieri, campi di battaglia, luoghi di cultura e di leggende, intrighi e curiosi aneddoti. Tutto ciò non deve sorprendere: per secoli i territori di cui parliamo sono stati terre di passaggio e collegamento tra diverse aree politiche, culturali e commerciali.

La costruzione di un sistema così vasto e diffuso di fortificazioni si rese necessaria per la difesa dei confini, oggetto di contesa dapprima tra il comune di Bergamo e i comuni di Cremona, Brescia e Milano; successivamente tra il Ducato di Milano e la Repubblica di Venezia, attorno a quello che passò alla storia come il "Fosso Bergamasco": un confine che congiungeva i fiumi Adda, Serio e Oglio che ancora oggi disegnano orizzonti di singolare bellezza, fra parchi verdi, campagne, fontanili e specchi d'acqua.

Un tuffo nel Medioevo in un paesaggio che saprà conquistare non solo gli amanti della storia e dell'architettura, ma anche chi desidera rilassarsi immersi in ambientazioni agresti, tra produzioni tipiche e tanta natura.

PALAZZO VISCONTI - BRIGNANO GERA D'ADDA (BG)

Palazzo Visconti è stato edificato tra la seconda metà del 1500 e gli inizi del 1600. Lo scalone monumentale, affrescato tra il 1730 e il 1740 circa, presenta scene mitologiche e finte architetture dipinte.

Al piano nobile si trova l'ambiente più suggestivo dell'intero palazzo, la sala del trono, che incarna la teatralità barocca, datata 1675. Nella sala dei centauri è allestita l'esposizione permanente delle Maschere dei Visconti, scenografiche sculture lignee seicentesche.



CASTELLO SILVESTRI - CALCIO (BG)

Antichissima residenza nobiliare, posta a controllo del fiume Oglio, antico confine fra Stato di Milano e Repubblica di Venezia. Si inserisce all'interno del cuore medievale del borgo, nei pressi dell'antica Pieve e di altri edifici storici, sui quali è possibile cominciare ad ammirare alcuni dei murales che costellano Calcio. Il castello è stato per secoli residenza della famiglia Secco e dei vari condomini della Calciana, un feudo indipendente dall'allora provincia di Cremona.



CASTELLO - VILLA OLDOLFREDI - CALCIO (BG)

L'edificio, che ospita l'ordine delle Suore Passioniste, presenta una struttura a ferro di cavallo con ponte levatoio e fossato e interni finemente decorati che si ispirano a temi orientali e mitologici. La residenza è collegata al nome di Ercole Oldofredi Tadini, patriota italiano del Risorgimento, amico intimo di Cavour e di Napoleone III. L'imperatore e il suo esercito vi soggiornarono nel 1859, in preparazione della battaglia di Solferino (II guerra d'indipendenza).



PALAZZO GALLAVRESI - CARAVAGGIO (BG)

Palazzo Gallavresi nasce come sede della municipalità, ma nel '500 viene scelto dai marchesi Sforza come dimora e sede del marchesato. Con il passare dei secoli il Palazzo diventa proprietà di una serie di famiglie nobili, ciascuna delle quali arricchisce l'edificio di stili e arredi fino ad arrivare alla famiglia Gallavresi, da cui prende il nome. Il Palazzo è anche sede della Pinacoteca Civica, che accoglie dipinti, sculture, disegni e affreschi di artisti dal XV al XIX secolo.



CASTELLO VISCONTEO - CASSANO D'ADDA (MI)

Il castello si erge come imponente mole a guardia del confine tra il Ducato di Milano e la Repubblica di Venezia. Purtroppo non conosciamo la data di edificazione. Il periodo di massimo splendore si ha intorno al 1350 quando viene ornato degli affreschi, ora visibili in parte. Francesco Sforza lo completa, intorno al 1450, coi suoi imponenti bastioni. Successivamente finisce la sua funzione di baluardo e viene completamente abbandonato. Rinasce solo grazie ai restauri iniziati nel 1999 e ora completati.



CASTELLO DI CAVERNAGO (BG)

L'attuale castello di Cavernago fu edificato su una precedente fortificazione risalente al XIII secolo. Il castello fu acquistato da Bartolomeo Colleoni nel 1473 e successivamente passò in eredità alla figlia Ursinia e al marito il conte Gherardo Martinengo Colleoni. Fu un nipote, Francesco Martinengo Colleoni e la moglie Beatrice Langosco Marchesa di Pianezza a costruire il castello come lo vediamo oggi: una struttura seicentesca caratterizzata da uno stile barocco e da un grande cortile con doppio loggiato.



CASTELLO DI MALPAGA - FRAZ. DI CAVERNAGO (BG)

Acquisito dal Colleoni nel 1456, il castello divenne la sua principale dimora. Come tutti i principi rinascimentali, il Colleoni voleva manifestare il proprio prestigio attraverso opere artistiche e architettoniche che dessero memoria delle sue gesta. Il castello venne così ristrutturato e reso un'inespugnabile fortezza e un campo di alloggio per i suoi soldati oltre che una magnifica residenza interamente affrescata.



BORGIO MEDIEVALE DI COLOGNO AL SERIO (BG)

Nella sua lunga storia Cologno si contraddistinse come avamposto della Signoria Viscontea prima e della Serenissima Repubblica di Venezia poi, sino a diventare proprietà del celebre condottiero Bartolomeo Colleoni. Un borgo le cui origini risalgono a più di 2000 anni fa, tutt'oggi conservato nella sua identità storica e nel suo splendore artistico: dall'inalterata cinta muraria alle quattro torri di ingresso al centro storico, passando per gli antichi affreschi del Cavagna.

BORGIO STORICO DI MARTINENGO (BG)

La storia del borgo di Martinengo parte dall'età romana e conserva i resti dei successivi domini: il nome è di origine longobarda, le fortificazioni medievali e il Filandone è un esempio di architettura industriale.

Di grande rilievo le gesta del condottiero Bartolomeo Colleoni tra cui la costruzione dei due conventi di Santa Chiara e dell'Incoronata, finemente affrescati e la Casa del Capitano. Un borgo fiorente ricco di storia e curiosità.



CASTELLO VISCONTEO - PAGAZZANO (BG)

Poco distante dalla Città di Treviglio sorge un antico Castello Visconteo a pianta quadra, circondato da ampio fossato, che mostra elementi architettonici trecenteschi nel lato nord est, ma appare nella sua magnificenza come esempio di fortezza militare a partire dalla seconda metà del '400. Il Castello è caratterizzato anche dalla presenza di un palazzetto denominato "villa", la parte "nobile" del bene monumentale, costruito da Galeazzo Visconti, arciprete di Pagazzano dal 1553. Attualmente ospita importanti musei.



CASTELLO VISCONTEO - PANDINO (CR)

La costruzione del Castello Visconteo di Pandino ha inizio nel 1355 e viene portata a termine per volere di Bernabò Visconti, allora Signore di Milano, e della moglie Regina della Scala. Il castello, a pianta quadrata, aveva in origine quattro torri quadrate, una per ogni angolo; oggi restano le due orientali. La particolarità più interessante del Castello è la presenza di molte pitture originali realizzate nel XIV secolo, che si sono conservate nelle stanze, sotto i portici e anche all'esterno.



CASTELLO BARBÒ - PUMENENGO (BG)

All'interno del Parco Oglio Nord, sorge il castello Barbò di Pumenengo, situato all'estremo confine sud della provincia di Bergamo. L'ampio cortile interno è di forma trapezoidale con pavimentazione in ciottoli. L'intera struttura è realizzata in cotto e borlante di fiume. Sul lato sud al primo piano, che doveva essere il piano "nobile", vi è un grande salone con pareti interamente affrescate, oggi usata come sala consiliare.



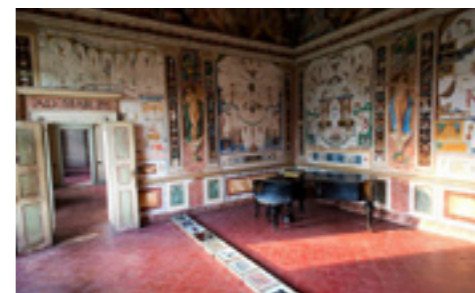
ROCCA VISCONTEA - ROMANO DI LOMBARDIA (BG)

La fondazione della Rocca, ubicata lungo il perimetro della cinta muraria, risale al 1171. L'attuale aspetto del fortilizio è il frutto di continui rimaneggiamenti che si sono succeduti nel corso dei secoli. Il borgo presenta numerose testimonianze artistiche degne di nota: le due chiese principali (Parrocchiale di Santa Maria Assunta e la Basilica di San Defendente), il trecentesco Palazzo della Ragione, i Portici colleoneschi della Misericordia, Porta Brescia e l'ottocentesco Palazzo Rubini.



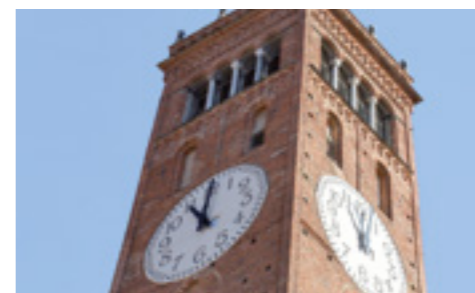
CASTELLO COLLEONI - SOLZA (BG)

Il castello di Solza è noto per essere il luogo che, nel 1395, diede i natali al celebre condottiero Bartolomeo Colleoni. La struttura è il risultato di molteplici interventi che si sono susseguiti nei secoli: alle costruzioni militari, nobili e potenti, si sono sovrapposte strutture a vocazione agricola, traccia di un vivere povero e contadino. Il castello riveste così un valore eccezionale rispecchiando la storia stessa dell'Isola bergamasca.



PALAZZO BARBÒ E TORRE DI TRISTANO - TORRE PALLAVICINA (BG)

Nel XV sec. il territorio di Torre Pallavicina, allora possedimento del Ducato di Milano, era teatro delle battaglie contro la Repubblica di Venezia. La Torre di Tristano Sforza, che ha dato il nome al Comune stesso, ricorda ancora oggi quel periodo. Dopo la Pace di Lodi del 1454 la torre ha perso la sua prerogativa difensivo-militare ed è divenuta una residenza campestre, accanto alla quale sono stati eretti il Palazzo rinascimentale del Marchese Adalberto Pallavicino e Palazzo Oldofredi Tadini Botti.



MUSEO STORICO VERTICALE - TREVIGLIO (BG)

Il Museo Verticale di Treviglio è un percorso nella storia che si sviluppa per sezioni percorrendo i sette livelli della torre civica. Salendo le scale, il visitatore si immerge in una successione di esperienze multimediali e interattive in grado di comunicare la storia della città e gli eventi collettivi che ne hanno costituito l'identità nel tempo. Dal punto più alto accessibile della torre, posto appena sotto la cella campanaria, il visitatore potrà godere di una vista eccezionale sulla pianura circostante.

CASTELLO DI TREZZO SULL'ADDA (MI)

Tra Milano e Bergamo sorge il castello Visconteo di Trezzo. Il castello fu teatro di numerose vicende legate al Barbarossa e alle famiglie Torriani, Visconti e Sforza. Tra il 1370 e il 1377 fu edificato il Castel Nuovo voluto da Bernabò Visconti, di cui rimangono i suggestivi sotterranei, la torre e i resti del maestoso ponte distrutto nel Quattrocento. Dall'alto dei 42 metri della poderosa torre si può ammirare il borgo antico, cresciuto intorno alla fortificazione.



ROCCA ALBANI - URGANO (BG)

Il castello di Urgano, chiamato oggi Rocca Albani in onore della famiglia che l'ebbe in proprietà per oltre 350 anni, appare al visitatore con tutta la sua elegante imponenza. È circondato dal fossato, efficace difesa contro i nemici e interamente realizzato in cotto, secondo una tradizione che risale all'età viscontea. Pur essendo una struttura prettamente militare, il castello ha la particolarità di accogliere tra le sue mura un giardino pensile e alcune sale interamente affrescate.



BORGIO STORICO DI PADERGNONE - FRAZ. DI ZANICA (BG)

La storia del Borgo affonda le proprie radici nella prima età romana imperiale. Nel Medioevo Padergnone divenne un *castrum* con funzioni difensive. A partire dal Cinquecento diventa residenza di campagna della ricca famiglia Poncini, che tiene il complesso per quasi trecento anni e lo trasforma in vera e propria villa di delizia. Significativi interventi si devono anche ai conti Albani e ai nobili Sonzogni, nuovi proprietari nel XVIII secolo.



19 REALTÀ TUTTE DA SCOPRIRE

www.bassabergamascaorientale.it
www.pianuradascoprire.it